

Il canto della sfinge

14



In un angolo acuto l'altra faccia dell'enigmistica

Il domino dell'anno

Gennaio



Sto proteso al balcone
in intimo raccoglimento.

Febbraio



Qualche rapida scorsa tra le righe.
Fuori le piante lucide.

Marzo



Attraverso la porta, d'impulso
premo verso il letto.

Aprile



L'aria si fa leggera e in giro
traccia nuovi ricordi.

Maggio



Il destino appare alla finestra.
E via per la sua strada!

Giugno



D'un tratto lo spazio si fa nero:
il rovescio impressiona.

Luglio



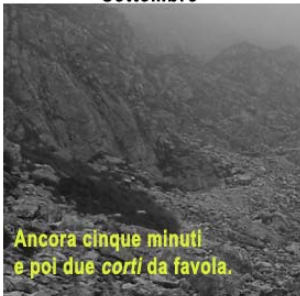
Un vecchio geme per la spina
di una rosa cannella.

Agosto



Il visionario del primo piano
gira guardando le stelle.

Settembre



Ancora cinque minuti
e poi due corti da favola.

Ottobre



La natura si spoglia tra le chiuse
e senza batter ciglio.

Novembre



Il Ticino ammassa con forza
rami e spine sulla terra.

Dicembre



Le cinque ed è di nuovo buio.
Vedo donne sulle scale.

Nuovo assunto

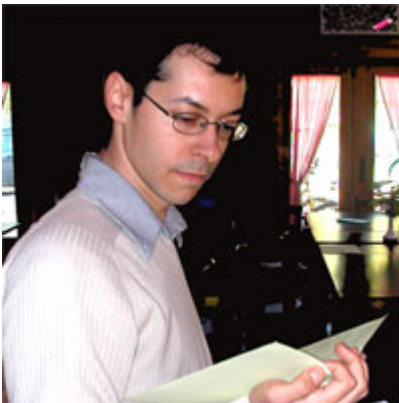
Che *Il Langense* fosse una presenza costante nella nostra rivista è da tempo sotto gli occhi di tutti. Da redattore poi, e i nostri collaboratori lo sanno, s'è preso in carico gli oneri che Ele temporaneamente, per motivi di lavoro, non riesce più a sostenere.

Quello che succede invece sul sito vero e proprio, come si evolve, di cosa si nutre, è forse meno evidente.

Da un po' di tempo a questa parte sentivamo il bisogno di aggiungere forze e idee al nostro gruppo, perché i ritmi e gli impegni della vita quotidiana non sempre consentono di attivarsi come si vorrebbe per le proprie passioni.

La scelta - o *tebola* - caduta sul *Langense* è stata per noi naturale. E Luca ha avuto l'avventatezza di accettare la nostra proposta di condividere con noi la gestione di tutto il sito e di tutte le iniziative ad esso collegate.

Quindi, cari amici, pensate d'ora in poi al Canto della Sfinge come a *Cinocina*, *Jumborex*, *Wiseman*, *Isolina* e *Il Langense*.

Isolina**Redazione:**

Cinocina (*Davide Giacometto*)
 Ele (*Emanuele Miola*)
 Il Langense (*Luca Patrone*)
 Isolina (*Isabella Colucci*)
 Jumborex (*Franco Giambalvo*)
 Wiseman (*Nicola Gianì*)

Inviare le collaborazioni a
langense@cantodellasfinge.net

Inviare le soluzioni a
soluzionirivista@cantodellasfinge.net

Hanno collaborato a questo numero:

Aetius - *Ezio Ciarrocchi*
Atlante - *Massimo Malaguti*
Crilù - *Cristina Marchesini e Luca Patrone*
Fiordipepe - *Chiara Lui*
Gino Taja - *Guido Tosini*
Il Langense - *Luca Patrone*
Il Matuziano - *Roberto Morraglia*
Il Nano Ligure - *Gianni Ruello*
Il Sobillatore - *Nicola Bontempi*
Il Valtellinese - *Ivano Ruffoni*
IsoBar - *Alfredo Baroni e Isabella Colucci*
Jumborex - *Franco Giambalvo*
Mavi - *Marina Vittone*
Maybee - *Cristina Marchesini*
Mimmo - *Giacomo Marino*
Moise - *Paolo Moisello*
N'ba N'ga - *Andrea Rinaldi*
Samlet - *Guido Iazzetta*
Ser Bru - *Sergio Bruzzone*
Sinatra - *Virgilio Nastari*
Snoopy - *Enrico Parodi*
Triton - *Marco Giuliani*
Wiseman - *Nicola Gianì*

Imago-go!

E arrivò il momento di gloria anche per l'imago...

Partita forse più in sordina rispetto al suo "fratello maggiore", il verbis, e con maggiori riserve da parte degli addetti ai lavori che la consideravano una parente troppo stretta del rebus, dopo la sua presentazione agli appassionati della classica durante il *Convegno ARI 2005*, l'imago ha in breve tempo bruciato le tappe, approdando finalmente anche al mondo dell'enigmistica popolare.

La pubblicazione sul numero 3910 della "*Settimana Enigmistica*" del gioco "Stime razionali" (pubblicato sul "*Canto*" n. 11 e premiato al recente Congresso modenese) del promettentissimo *Momo* ha decretato il lancio ufficiale al "grande pubblico" dell'imago come gioco a sé, degno di una sua precisa collocazione e di un'autonoma ragion d'essere.

Val la pena ricordare che l'idea di partenza dell'imago non era certo quella di "verbizzare" un rebus, né tantomeno quella di illustrare un verbis: tutto era nato dall'esigenza di integrare un supporto illustrativo con un esposto verbale (e viceversa) che permettesse lo sfruttamento di chiavi non rappresentabili dagli altri giochi a doppia lettura.

A partire dal numero 3910 del 3 marzo u.s., sono state quindi pubblicate fino a questo momento un totale di otto imago d'autore (di *Ale*, *Bardo*, *Fumo*, *Il Felsineo*, *Stark*, oltre al già citato *Momo*), impreziosite da essenziali ed efficaci illustrazioni dal taglio moderno.

Il Langense**Solutori giochi N° 13**

Massimo Ferla	27		
Ivano Ruffoni	27		
Luciano Bagni	26		
Il ritorno di Katie	25		
Andrea Rinaldi	24		
Paolo Bincoletto	23	Giancarlo Pieri	17
Marco Blasi	20	Elio Fioretti	15
Ezio Ciarrocchi	19		

Le collaborazioni saranno utilizzabili per il prossimo numero solo se pervenute non oltre il **15 ottobre 2007**.

Inviare le soluzioni per i giochi di questo numero non oltre il **31 ottobre 2007**.

Crittografie

Tris di Atlante

2. MNEMONICA ONOMASTICA 6 5

POTENTE TRAVERSONE

3. PERIFRASTICA 2 1 4, 7 5 = 9 10

.. OVI VITOR BORBA FERREIRA

4. LUCCHETTO 7 4? 5!

CONVINCIMENTI

5. PERIFRASTICA 1 5: 7 6 = 6 2 7 4
Gino Taja

SI RAPPRESSE

6. MNEMONICA 6 4
Sinatra

STAR FERMO

7. ZEPPA 3 8 12
Il Valtellinese

INDEFESSO NEL KAJAK

8. CERNITA 8 5 7
Il Matuziano

PERSONE DECEDUTE

9. PALINDROMO 3, 2 5, 5 2 4
Il Matuziano

GIORNATAACCIA... ECCOMI, SONO IL TUO BOIA

10. CERNITA 2 1 3 2 7 2 2 8 1.1.1.
N'ba N'ga

LE OFFRO VERI VINI PIEMONTESI

11. MNEMONICA "6 3"
Critù

INCIDER SUOLE

12. PURA 3, 1 10 = 7 7
Triton

PISA

13. MNEMONICA 4 9
Wiseman

SQUILLANTE 007

14. CAMBIO DI VOCALE 9
Moise

VARI A TERRA

15. MNEMONICA 9 2 5
Moise

PORTACIPRIA

Versi

16. CAMBIO DI INIZIALE

6

Mimmo

L'iniezione di ottimismo
 Velocemente, e in modo assai brillante,
 conduce ad una carica esplosiva
 tale da trasformare la tua vita
 in una assai più larga prospettiva.

17. INDOVINELLO

Il Nano Ligure

Suocera ubriacona
 La tendenza a scolare è certamente
 una cosa che tiene scritta in faccia,
 però quel che fa pena io direi
 sia il poveraccio che sta dietro a lei.

18. ANAGRAMMA DIVISO

3 / 6 = 9

Samlet

Quando esco con Alfredo
 Mi porta fuori
 (cervello saltato, nervetti
 ribollita, lingua piccante)
 assieme alla sua fiamma,
 che è, peccato, sorda
 nana e cornuta.
 Con i loro corpi cadenti
 non escono di giorno
 e pur se brillanti come star,
 son sempre soli.
 Lui adesso,
 dopo il pieno di paglia e fieno,
 pensa alla meta,
 a un equo comodato e dice:
 «Sono io, Bardo, amici».

19. INDOVINELLO

Wiseman

Massimo D'Alema
 È rosso, si sa, con quel suo baffetto,
 tra vele e coperta, in Puglia ci sguazza
 (che figura! anche lui rubò un mazzetto):
 guardalo bene in faccia... pare matto.

20. ENIGMA

Ser Bru

Io, giudice

Davanti a me
 si presentano tutti
 ed io li guardo in faccia
 scoprendone le magagne
 i trucchi più o meno abili
 che tentano di mascherare
 la realtà,
 per sembrare diversi.
 Ognuno si presenta
 al mio cospetto
 con una smorfia
 un sorriso
 un ghigno,
 ma per farla in barba a me
 ci vuole molta attenzione.
 Io svelo il reale
 il vero,
 condanno ed assolvo:
 e sempre poi
 rifletto
 su me stesso.

21. INDOVINELLO

Maybee

Una tranquilla spendacciona
 Arriva: si presenta compassata
 (davvero un bel caratterino), e poi
 d'un tratto la tredicesima va...
 ecco un anello da fine del mondo!

22. BISCARTO SILLABICO INIZIALE

4 / 5 = 5

Il Langense

Bulletto rissoso
 Quand'è con lole è proprio scalmanato,
 a tutti i costi lui si deve "dare":
 tutto un fermento, va in ebollizione,
 ma... è spiritoso, non si può negare.



Rebus, Verbis e Imago

23. REBUS

1 1 1 3? 4'1 = 4 7

Flordjeppe



24. REBUS

1 6: 1 8 3 = 5 14

Snoopy



25. VERBIS

2 4 5 1 7 = 11 8

Aetius

Dico il falso a quei malvagi, poi vado per la mia strada.

26. REBUS

1 5 1 3 = 5 5

Snoopy



27. IMAGO

3 4 2 4, 2 = 5 10

Il Langense



Adora le liriche nazionali

28. VERBIS

1 5 5 1 1 5 = 4, 7 7

Aetius

Francesca non permise che neppure quelle Crocchette fossero mangiate dalle gattine.

29. VERBIS

5 5: 7 2 = 7 4 2 6

N'ba N'ga

Con l'inserimento di "Tempesta perfetta", la SquA-dra è tornata a livelli eccellenti.

30. REBUS

2 5 1 6 = 7 7

Jumborex



31. REBUS

3 3 1 2 5 2 = 7 9

Mavi



Ancora a proposito di Imago...

Va sottolineato che l'*imago*, avendo ispirato autori di ogni generazione fin dal momento della sua nascita, e trovando da subito ampio spazio sulle riviste specializzate (soprattutto "**Leonardo**" e il nostro stesso "**Canto**", che continuano a pubblicarne regolarmente su ogni numero), sarà per la seconda volta materia di cimento compositivo in ambito congressuale nazionale.



63° CONGRESSO DI ENIGMISTICA, 28° CONVEGNO REBUS A.R.I.

Casciana Terme 2007

Ecco il Programma della manifestazione:

GIOVEDÌ, 18 OTTOBRE 2007

Dalle ore 15 - Ricevimento e registrazione ospiti

ore 17 - Presentazione del Congresso e Bando delle gare estemporanee per autori ¹

- **Concorso Nicchia** - *Brevi*
- **Concorso Il Priore** - *Crittografie*
- **Concorso Alpa** - *Rebus*

ore 18 - Aperitivo di benvenuto

ore 19 - “**Sudoku**” - gara per solutori a cura di **Mondo Sudoku**

ore 20 - Cena

ore 21.30 - “**Poker di lettere**” - torneo **individuale** di abilità e fortuna - © *La Settimana Enigmistica*

VENERDÌ, 19 OTTOBRE 2007

ore 9.30 - “**I rebus dell’A.R.I.**” - gara per solutori

ore 11 - “**Ne rimarrà uno solo!**” - gara all’ultimo solutore

ore 13 - Pranzo

ore 15 - “**Italiani all’estero**” - a cura di **Beatrice Parisi**

ore 17 - “**I giochi della Corrado Tedeschi Editore**” - gara per solutori

ore 18.30 - Premiazioni varie

ore 20 - Cena

ore 21.30 - “**La donna e la Sfinge**” - spettacolo di lirica ed enigmistica

SABATO, 20 OTTOBRE 2007

ore 9.30 - Spazio A.R.I.

“**I canoni di bellezza nel rebus**”
a cura de *Il Langense*

“**Sonis**” a cura di *Alan*

ore 11 - Concorso *Lilianaldo* “**Un breve + un rebus**” - gara a coppie per autori

ore 13 - Pranzo

ore 15 - “**Il viaggio di Anval**” - gara a squadre per solutori a cura de *Il Canto della Sfinge*

ore 17.30 - “**L’Assise dell’Enigma**”

ore 20 - Cena

ore 22 - “**Premi qui**” - naturalmente... le premiazioni

DOMENICA, 21 OTTOBRE 2007

ore 9.30 - Premiazione *Concorso Sir Iò* “**Rebus in vetrina**” e gare estemporanee

ore 11 - “**I giochi de La Settimana Enigmistica**” - gara per solutori

ore 13 - Pranzo



¹ Il materiale comprensivo di regolamento sarà consegnato ad ogni partecipante all’arrivo



Casciana Terme



Finimondo

Orizzontali

1. Messo dentro, aggiunto - **10**. 24 lo è di 4 - **12**. Le larve di mosche la causano col parassitismo - **13**. Lavorano con un ferro - **17**. Siconolfo ne ottenne il gastaldato - **18**. La prima persona - **19**. Fu borgo dei conti di Stazzona - **20**. L'emittente USA delle *news* - **21**. Scrisse "La Pagana" (iniziali) - **22**. Cittadina vicentina bagnata dal Leogra - **24**. È famosa per le sue valli - **27**. Domani sarà ieri! - **29**. Si pensa che abbia unito il Gargano e la Dalmazia - **31**. Il buon giocatore li ha sempre nella manica... - **33**. Nasce dal monte Penna - **34**. Ha come numero atomico 76 - **35**. Giunone per gli elleni - **36**. Locale per *cowboys*.

Verticali

1. L'isolotto da cui fuggì il Conte di Montecristo - **2**. Non Accettabile - **3**. Impassibile, resistente alle avversità - **4**. Congiunge *gaudium* con *spes* - **5**. Capitolina - **6**. Infiammazioni oculari - **7**. Copricapo papale - **8**. Un miraggio nel deserto - **9**. Articolo per... signore - **11**. Fu sconfitto a Cibale da Costantino - **13**. Alte e magre - **14**. Il proprio lo si attende in coda - **15**. Cane senza padrone - **16**. Prefisso per atomi elettrizzati - **20**. Una figura retorica - **22**. Può essere nordico o alpino - **23**. Sigla della Svizzera - **25**. Quella cinese è la più nota - **26**. Nota casa discografica (sigla) - **28**. Il re della foresta... inglese - **30**. La Es Salaam ex capitale tanzana - **31**. Azienda Sanitaria Locale - **32**. Società per l'Industria dell'Ossigeno - **34**. In moda ed in posa.



32. PAROLE CROCIATE

Il Sobillatore

1	2	3	4	5	6	7	8	9
10								11
				12				
13	14		15					16
17							18	
19						20		
21				22	23			
24		25		26				
		27						28
29	30				31		32	
33				34				
35				36				

Post-it

By Il Canto della Sfinge

Il 18 - 19 - 20 - 21 Ottobre 2007

Appuntamento
a Casciana!

SOLUZIONI DEL NUMERO DI PRIMAVERA

1. CU oca chef à in sala TE = cuoca che fa insalate 2. Insidie trova, indietro va 3. Ariette con l'elettronica 4. Mireille citerei con fessi = mire illecite / rei confessi 5. À L TAVOLATI? L? Ita! = alta volatilità 6. Carica reale 7. Ripasso generale 8. A meni lì: di diversi (lì A) = ameni lidi di Versilia 9. Lì segue PI e R, E = lise "guèpière" 10. I polsini = pisolini 11. Anelli / buonanima = un animale albino 12. Cristo / i discepoli = ciclisti poderosi 13. Berlusconi e Prodi 14. animali / fattoria = tana / maiali forti 15. Re d'Italia = altri, idea = diate, lira 16. Mari, trio = martirio 17. Mio cipiglio = micio, pigoli 18. Di Còcò N testa TI = "Dico" contestati 19. G rossa per l'afa sull'A = grossa perla fasulla 20. Di spia C e F arma L è = dispiace far male 21. C ordini Rosi, Allen, Tati! = cordini rósi, al-

lentati 22. BAG aglio ama? No! = bagaglio a mano 23. Tram a Roma N: Z esca = trama romanzesca 24. T iPod à spia G? Già! = tipo da spiaggia 25. S à per sè M prete, nerbo TT à = saper sempre tener botta 26. Una NA d'EB olezza = umana debolezza 27. A l'inghiotti mosca FO = "Alinghi", ottimo scafo 28. L'ardo - dico - l'ON nata = lar-do di Colonnata 29. sci à L; a C, quando immise R I, sci prestò = scialacquando, immiserisci presto.

E	S	T	O	N	E	M	I	T
O	C	O	N	D	R	I	S	C
R	I	T	T	O	I	A	C	I
D	A	R	O	I	N	C	I	V
I	L	E	O	M	E	O	P	A
T	A	V	A	M	P	I	R	E
S	C	H	I	I	N	F	E	R
I	Q	U	A	S	A	R	S	A
M	U	E	L	E	G	A	T	E
W	A	Y	P	R	O	L	O	G