



crittografie

versi

rebus

cruciverba

notizie

marzo 2016

48

*Isabella Colucci*

periodico di eNigmistica

CONTROCANTO

Selenius

Pag. 6

NOTIZIARIO B.E.I.

Le ultime dall'Associazione

Pag. 9

UMBERTO ECO E I GIOCHI ENIGMISTICI

Stefano BarTEZZAGHI

pag. 10

**N**elle settimane scorse vi sarà capitato di leggere, pubblicata da vari quotidiani e siti Internet in occasione della sua scomparsa, questa dichiarazione di Umberto Eco (al quale è dedicato il pezzo di Stefano Bartezzaghi che troverete a pag. 10), in merito ai motivi che lo avevano indotto a fondare la nuova casa Editrice "La Nave di Teseo": "Perché il progetto è l'unica alternativa alla *Settimana Enigmistica*, il vero rimedio contro l'Alzheimer".

L'enigmistica è la palestra del cervello. Lo diciamo e lo sentiamo dire ormai da molto tempo, ma negli ultimi anni questo assunto è stato ratificato da ricerche scientifiche che hanno appurato che la salute dei nostri neuroni dipende in gran parte dalla loro stimolazione. Probabilmente per molti di noi si tratta solo di un gradevole passatempo, ma dedicare anche pochi minuti al giorno alla risoluzione di enigmi, rebus, schemi di parole crociate è come iscriversi a un vero e proprio corso di aerobica per la mente. In particolare, i neuropsicologi sostengono che "per risolvere un rebus non si deve trovare la risposta ripescando un'informazione, ma occorre farsi venire un'idea. Quindi, oltre al ragionamento, si attivano la creatività e l'intuito". E infatti chi di noi, nello scardinare un gioco che sembrava impossibile, non ha esultato come un novello Archimede?

Lo psichiatra Pietro Pietrini dell'Ospedale Santa Chiara di Pisa sostiene che "esercitarsi con le parole crociate, anche per poco tempo al giorno, mette in gioco le funzioni cognitive superiori: pensiero astratto, attenzione, nessi logici, memoria".

Inoltre, studi approfonditi hanno mostrato che si attivano parti distinte del cervello, che dialogano tra loro per portare a termine compiti come quelli richiesti dalla risoluzione di giochi enigmistici. Si favorisce in questo modo la formazione di nuove sinapsi e si mantiene il cervello più giovane. L'enigmistica può essere considerata come una poderosa medicina anti-età in quanto lo sforzo che richiede preserva dal declino mentale.

Sarà per questo che alle gare solutori dei nostri convegni molto spesso i più... maturi hanno ancora la meglio?

*Il Langense*

## REDAZIONE

Il Langense (Luca Patrone)  
Isolina (Isabella Colucci)  
Jumborex (Franco Giambalvo)  
Maybee (Cristina Marchesini)

Inviare le collaborazioni a  
[langense@cantodellasfinge.net](mailto:langense@cantodellasfinge.net)

Inviare le soluzioni a  
[soluzionirivista@cantodellasfinge.net](mailto:soluzionirivista@cantodellasfinge.net)

## PAGINA FACEBOOK

<http://www.facebook.com/IlCantodellaSfinge>

## HANNO COLLABORATO

Atlante - *Massimo Malaguti*  
Bardo - *Alfredo Baroni*  
Stefano Bartezzaghi  
Cardin - *Piero Cardinetti*  
Cirilù - *Cristina Marchesini e Luca Patrone*  
Fra Sogno - *Franco Sonzogno*  
I Capitolini - *Maria Gabriella Di Iullo e Luca Martorelli*  
I Latini - *Alex Brunetti e Luca Martorelli*  
Il Ciociaro - *Elio Attilio Fioretti*  
Ilion - *Nicola Aurilio*  
Il Langense - *Luca Patrone*  
Il Matuziano - *Roberto Morraglia*  
Il Pendolino - *Domenico Simone*  
Il Valtellinese - *Ivano Ruffoni*  
Kardinal - *Mario Emilio Cardinali*  
Isolde - *Ornella Zen*  
L&L - *Maria Gabriella Di Iullo e Nicola Negro*  
L'Albatros - *Marco Gonnelli*  
Marluk - *Luca Martorelli*  
N'ba N'ga - *Andrea Rinaldi*  
Pipino il Breve - *Giuseppe Sangalli*  
Piquillo - *Evelino Ghironzi*  
Samlet - *Guido Iazzetta*  
Selenius - *Alex Brunetti*  
Tony - *Antonio Lotta*  
Triton - *Marco Giuliani*  
Woquini - *Lucio Bigi*

## FOTO ORIGINALI

Isolina - *Isabella Colucci*

Le collaborazioni saranno utilizzabili per il prossimo numero solo se pervenute entro il **16 Maggio 2016**.  
Inviare le soluzioni per i giochi di questo numero entro il **30 Maggio 2016**

## Pipino il Breve - "Verba manent"

1. Pura 5 1, 7 1: 1'1 2, 11 = 7 4 9

VOLAN

2. Pura 4 2, 2 2: 2 = 8 4

NARREREI

3. Pura 2 111: 3 111 = 7 4

DANNO

4. Pura 3'1 4 3 5 = 8 8

PROSARE

5. Derivata 5, 2 3 4 = 7 7

FONDON

6. Derivata 1 3 3, 2 2 = 5 6

INTONINO

7. Derivata 2, 5 7, 2 = 7 2 7

RECARE

8. Derivata 2 1'3? 2! 7 3 = 8 4 6

AIUTI

9. Derivata 3 5 3 6 = 8 9

PROCEDI

10. A frase 2 6 = 4 4

BATTERÒ

## Marluk

11. Pura 2 3 5, 2 111 = 8 7

RITTI

12. Pura 3.: 11? 6 1, 1 = 7 6

RR

13. Sillogistica onomastica 2 4 "6" = 6 6

.RANZO A .OMA

14. Derivata 2 3 4: 1? 1 1! = 5 2 5

.OFF

15. A frase 3 2 4 3 = 5 2 5

PENSARE AL PULLMAN

16. Derivata 3 1: 6 "5" = 6 9

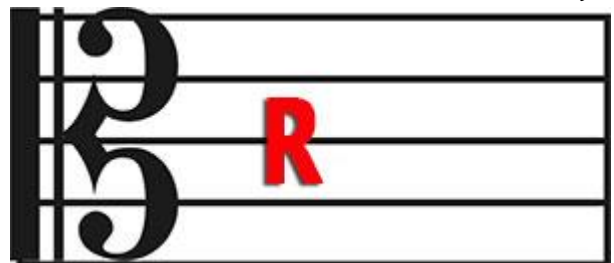
INFORCAVO PAPERONE

17. Derivata 2: 5? 4 4 = 9 6

ARDIS.I DI N.OVO

18. Rebus 4 11: 2 2 2 = 6 6

*Tony*



19. Derivata 2 1'6 5 = 7 7

*I Latini*

NON PLU. ULTR.

1	2	3	4	5	■	■	6	7	8	■	9	10	11	12	13	14	15	16	■	17	18	
19					20	21	■	22		23									■	24		
25			■	26			27		■	28		■	29							30		
31		■	32					■	33			34						■	35			
	■	36						37					■	38			39					
	■	40										■	41	■	42							
■	43											■	44		45	■	46			■		
47	■	48										■	49		50			■	51	52	■	
53	54				■	55						■	56					57				58
59			■	■	60			■		■	■	61										
62			63	64	■	65		66		67	68	■	69			■	70		■	71		
72							■		■	73				■	74							

### Orizzontali

1. Altrimenti detto... altrimenti detto - 6. Piccola silurante - 9. Adatti, convenienti - 17. Iniziali della Venier - 19. L'X... esponente dei *Black Muslims* - 22. Campagna anticomunista dei primi Anni '50 negli Stati Uniti di cui furono vittima artisti e scienziati - 24. Appaiati... al centro - 25. Variopinto pappagallo - 26. In latino è X - 28. Honoris Causa - 29. Collega di... Ario - 31. Simbolo chimico del sodio - 32. Copre esternamente la tasca - 33. Danzatrice di avanspettacolo - 35. Il nome di Stephenson, scrittore di fantascienza - 36. La polveriera delle navi da guerra - 38. Fiume sudamericano - 40. Lo è ciò che vanta la precedenza per importanza e urgenza - 42. Inventò il dittafono - 43. La disciplina di Cracco e Cannavacciuolo - 44. Una è stata il Pleistocene - 46. La Berlino che divenne capitale della RDT - 48. Organizza eventi civili o religiosi - 49. Fiume e contea dell'Inghilterra sudoccidentale - 51. I confini di Amsterdam - 53. Juliette, cantante e attrice francese - 55. Ha spesso la testa fra le nuvole... - 56. Piste su cui si allenano i cavalli - 59. America On Line - 60. Un colosso italiano del petrolio (sigla) - 61. Formaggio fresco simile allo stracchino - 62. Elio che fu capo della comunità israelitica di Roma - 65. Imperatrice di Russia - 69. Istituto Tecnico Industriale - 70. A Venezia c'è la *Foscari* - 71. L'attore Neeson (iniz.) - 72. Moralmente equivoci - 73. Balena... in testa - 74. Dolori localizzati nell'orecchio.

### Verticali

1. Lo erano il *Maestro* e *Margherita* nel romanzo di Bulgakov - 2. S'invaghì del dottor Zivago - 3. Raganella verde - 4. Iniziali di Celentano - 5. Una sostanza usata come concime o come additivo per gli esplosivi - 7. Il *Bel* di Maupassant - 8. Così termina l'attesa - 9. Rinforzare esternamente un oggetto con una copertura in lega metallica - 10. Iniziali del regista Almodóvar - 11. La vittima del leone - 12. Un sacco di pelle per l'acqua - 13. Medicamento che si inietta - 14. Sollevare con la carrucola - 15. Temperatura Media Invernale - 16. Il nome di Zambelios, poeta greco dell'Ottocento - 17. Una scimmia che vive in branchi - 18. Riso dai chicchi grossi - 20. Ufficiali dell'antica Roma - 21. Racconti in cui gli autori narrano l'operazione dello scrivere i racconti medesimi - 23. Emmanuel, musicista francese del XIX secolo - 27. Mezzo di trasporto... montano - 30. Regola l'intensità della corrente - 32. Equivale a 3,26 anni luce - 33. Un indimenticabile Gino dello spettacolo - 34. Pianta erbacea detta anche gigaro - 36. Una stazione di ricerca orbitante - 37. Privi di accento - 39. Lo è la copia uguale all'originale - 41. Il più alto monte della Turchia - 45. La sua importazione è illegale dal 1989 - 47. Pietra pregiata costituita da una varietà di calcedonio - 50. Il decimo mese (abbr.) - 52. Teneri, poco consistenti - 54. La camera... di Londra - 56. Pianta cespugliosa sempreverde - 57. Un grande lago russo - 58. Atomo carico di elettricità - 63. La città dei gigliati (sigla) - 64. Tra E ed H - 66. Mi precede sulla scala - 67. Simbolo chimico del nichel - 68. Marchionne lo è di *FCA*.

21. Anagramma 7 2 9

PIANTE DI CYDONIA OBLONGA

22. Derivata 3 5 11: 7 = 3 6 2 6

ESITATO

23. Cernita 1'7 6 3 7

NEL PARCHEGGIO PER I TIR

24. Rebus 6 4  
*Bardo*



25. Indovinello Isolde

### Camargue: il Rodano

Fa un tratto azzurro, quindi un'ansa cupa,  
poi la macchia compar, di punto in bianco;  
evidente è la traccia dei pennuti  
*des pélicans qui volent... le mont Blanc.*

26. A frase 8 4 = 6 6

INSEGNO CARUSO

27. Pura 2 11: 9 = 7 6

E.AMINA.A

28. Derivata 2 4, 6 6 = 8 2 8

.OGLIA

29. Derivata 1 11: 3, 7 1'1 = 8 7

R.PERONE

30. Derivata 7: 1 1? ! = 5 5

SI DÀ A .IGIONE

31. Derivata 1'6 2 2: 4 = 5 10

GIO.ANI VENETI

32. Rebus 1 2 1'4... 5 = 7 6  
*N'ba N'ga*





# CONTROCANTO

di Selenius

Apri i giochi il tradizionale *Tris di Atlante*. **Teme mesi tesi** (1) è un lucchetto molto semplice ma inedito e corretto. Di rarissimo uso, in enigmistica classica, gli zendadi citati nella pl di **Fazienda di Rio** (2), mentre è assolutamente nuova la fazenda stessa, in frase idiomatica, con cesura discreta e buona scelta di sinonimi. Un altro termine all'esordio in **Zinale dozzinale** (3), aggiunta semplice e molto precisa.

Tris anche per l'affiatata e prolifica coppia *L & L*. **Attimi di requie** (5) è una frase valida costruita con parziale spezzettatura e la chiave "*A T timid*" stravista soprattutto nei rebus. **Scoliosi curabili** (6), nuova e idiomatica, cesurata, sfrutta l'inedito termine *scolio*. Chiude **Cupo distico** (7), frase più modesta costruita con un sillogismo vago basato su un aggettivo: si confronti con **Echi romantici** nel *Controcanto 45*.

Non c'è due senza tre, e anche *Il Matuziano* propone la sua terna di giochi. Bene l'anagramma **Le ore di punta, e prendi l'auto?!** (10), una frase molto scorrevole e ben corrispondente all'esposto. Cesura totale per **Gabbieri di caravella** (32), termine visto solo nella spiritosa mnemonica di *Nota REGGISENO = Gabbie di poppa. Far i seri come gli ometti* (63), infine, è una frase complessa che pare travalicare i confini dell'accettabilità, il che, combinato con la spezzettatura non completa e l'esposto prolisso e poco gradevole, renderebbe il gioco piuttosto modesto, se non fossimo in presenza di una brillante chiave che suggerisce di disporre meglio due sillabe per riottenere l'esposto corretto.

*Pipino il Breve* presenta una serie di brevi esposti di senso compiuto, come di consueto, costituiti in questa tornata da avverbi, pronomi, congiunzioni e così via. **Posti validi** (12), inedita e cesurata, è frase sufficiente, così come **Lieve veletta** (13). Non nuova **Orlo d'asola** (14), simile alla versione al plurale di *Woquini*. **Color purpureo** (15) sfrutta una chiave stravista e richiama la vecchia **Case color purpureo** di *Manesco*. Vista solo al plurale **Costa itacese** (16), mentre **Vestir parei** (17) è già apparsa in alcune varianti. **Fraresi elusive** (18) è uscita invertita con prima lettura in parte simile. A chiudere, **Foresta secolare** (19) richiama la pl della versione de *Il Lare (DA.IO ATTORE)* migliorando nettamente l'esposto, grazie al richiamo al re Serse, mentre **Merce rara** (20), semplice e pulita, è la frase più idiomatica del lotto e al tempo stesso risultante quasi inedita, a parte un gioco a scambio di *Pratolina* dal lungo esposto dedicato a *Ciro*, con curiosa coincidenza rispetto al gioco precedente: entrambi sono collegati a re persiani.

Sono dedicati al *Lohengrin* di Wagner i nove giochi pubblicati da *Piquillo*. In particolare, tutte le frasi sono costituite da un sostantivo con un aggettivo di connotazione geografica. Inedita **Costiere maltesi** (21), così come **Giovinetta renana** (22), frase però per niente idiomatica; compensano ciò la cesura totale e l'esposto bisenso. **Fauna melanesiana** (23), dall'arzigogolata scomposizione del gioco in due parti, fa praticamente scordire il termine in crittografia, se si escludono un monoverbo, gioco che ormai non viene praticamente considerato nella classica, e una pseudo-pura risalente addirittura al 1883 che, vista oggi, con le crittografie ha ben poco

a che vedere. Nuova anche **Orso malese** (24), dedicata al simpatico mammifero, ben spezzettata, mentre è già uscita, quasi identica, **Riviera lusitana** (25), a firma dello stesso *Piquillo*. **Indio messicano** (26) richiama giochi simili (come **CANINI = Indi messicani** di *Pipino*), mentre è inedita **Capitale boliviana** (27), dall'esposto ingannevole. **Le Asturie** (28) fa esordire in enigmistica la regione, anche se il gioco è debole, essendo la frase molto vicina a un monoverbo. Per finire, **Capo indiano temuto** (29) è nuova solo nell'aggettivo, essendosi già viste chiave e soggetto della frase.

È ibrido l'anagramma **Metatesi: ami teste** (31) di *N'ba N'ga*, per il quale il solutore deve capire che l'esposto (**DORAI RANCI**) dev'essere trasformato in **ADORI CRANI**, tramite appunto due metatesi, per pervenire alla soluzione: piuttosto arduo. Tradizionale l'altro gioco, **Lascive lolite** (64): frase nuova e valida e cesura totale, anche se le chiavi sono già viste.

Buona la frase **Distrazione dannosa** (33) di *Bardo*, di per sé inedita ma con la pl che ricalca un ottimo rebus di *Illion*.

Nella sua colonnina *Marluk* ci offre **Maltrattare chi si ama** (48), eccellente gioco per la buona frase, la cesura quasi completa, la novità del verbo in classica, la chiave precisa e la sinteticità dell'esposto. Che volere di più? Inedito anche il **Direttore di tesi** (49), idiomatica in ambito universitario, con spezzatura totale ed esposto ancora conciso. Anche **Dado vegetale** (50) è nuova e valida, sempre con ottima cesura così come **"Fontamara" d'I. Silone** (51), con l'esordio in crittografia dell'opera e anche del suo autore. Da notare che l'inciso "*ma radisi l'ON*" rende l'esposto **OFFESONA** impreciso, poiché si tratta di un'onta anche senza radiare "*ON*". Ancora nuova **Suora laica** (52), apparente ossimoro ma termine oggi di grande uso. Novità anche per **Caraffa di tè** (53), semplice e chiara. Chiude **Tormenti amorosi** (54), sempre nuova, idiomatica e cesurata.

Ritroviamo *Marluk* nei *Capitolini* in compagnia di *Leda*, che fa capolino da tutte le parti. Non inedita la loro **Sonore sconfitte** (56), migliorata però dalla buona spezzettatura.

Molto ingegnoso l'anagramma inedito del *Langense* **Matematico? Come?! Mattia!** (57), che sfrutta in modo lineare ed economico al massimo il doppio senso del secco esposto.

**Testo trådito** (58) di *Salas* fa esordire in crittografia il raro aggettivo attraverso il doppio senso di un esposto ambiguo.

Semplice ma corretto l'anagramma **A. Christie richiesta** (59) del *Pendolino*.

**La fibra di Tim** (60), del *Valtellinese*, è un sistema di connessione a Internet, ma anche, nel bisenso, il vigore dell'attore Tim Curry. Non convince però la preposizione "*nel*", che rende sì ambiguo l'esposto richiamando la gustosa spezia orientale, ma imbruttisce il senso reale dell'esposto.

Tocca a *Fra Sogno* chiudere i giochi con la sua **L'iter doganale** (65), buona frase ben cesurata con il presidente Erdogan visto per la prima volta. C'è però il consueto problema temporale: con l'esposto presentato, il gioco resta valido fintantoché il politico in questione manterrà la sua carica.

Arrivederci a giugno.

## Il Matuziano

33. Derivata 1: 7 6... 1, 111 = 12 6

PA.TENZE CON .AP.DITÀ

34. Anagramma spartito 1'10 3 1 5

TALPA IN MEZZO A TARDI

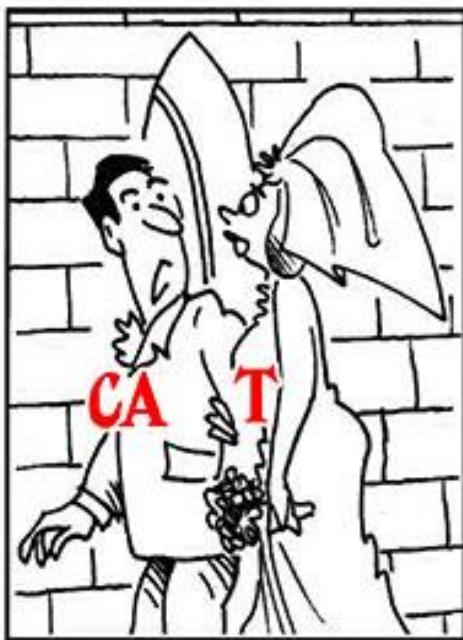
35. Metatesi sillabica 6? 4 3'7!

BLOCCARE ARMI NUCLEARI? MAI!

36. Cernita 5 9

OFFRO LE LABBRA A CASANOVA

37. Rebus 5 1'6 2, 1: 3 2! = 7 9 4  
*Triton*



— Come sarebbe a dire, che lo fai solo per ingelosire tuo marito?  
**LE**

## N'ba N'ga

38. Pura 1 3 1 6: 3 3 2 = 7 1'5 6

STIVA

39. Crittostereo 1 5 4 = "3 2 5"

PODI P.DI

40. Derivata 2, 2 11(6) = 6 1'5

S.A.O

41. Derivata 1'8 1 1? 4 4 = 11 8

PO.TASTR .

42. Rebus 4 2 2 2 = 4 6  
*Kardinal*



- Vediamo un po' queste tonsille...

43. Verbis 1'6 11 4! = 5 2 6  
*Il Ciociaro*

Franco faccia la fila dietro l'attrice

小池 里奈

## Piquillo

"Cielo e mar..." - La Gioconda - A. Ponchielli

44. Derivata 1, 1 1 1: 9 = 5 8

..TTADINA PADANA COLLE "VA.LETTE"

45. Pura 1 1'1: 1 3 1 5 = 6 7

OOI

46. A frase a incastro 7 4 = 5 6

INGANNI LA ZITELLA

47. Pura 3 3 5 2: 1 = 2 5 1'6

A

48. A frase 2 1'5 2 = 4 6

È TEMPO D'ADORARE I SOVRANI

49. Derivata 1 4: 2 1 4 = 5 1'6

SIGILPA

50. Anagramma 4, 6 1 7? 2  
*Cirilù*

## I Capitolini

51. Pura 1/2 3, 1 1 4 = 5 7

PISTE

52. Derivata 1: 3 3 4 = 5 6

KETTY ADORA .ACARDI

53. A frase a rovescio 1 1 2 2 = 4 7 1'3

TORNA PER ASCIUGARE

54. Anagramma diviso 5 / 4 = 9  
*Samlet*

## A una cena di vecchie glorie

Tessuto in sottofondo col suo brano  
con il passato ancora si dimena.  
C'è Rosa con la mamma e Pupo gusta  
l'arrotolato al latte con la pera.

## Associazione Culturale

Biblioteca Enigmistica Italiana "Giuseppe Panini"  
Modena, Via Emilia Ovest 707 - [www.enignet.it](http://www.enignet.it) / [info@enignet.it](mailto:info@enignet.it)

Vi annunciamo con molto piacere un altro 'lieto evento' in casa BEI: nel sito Internet della Associazione [www.enignet.it](http://www.enignet.it) (home-page e sez. Pubblicazioni BEI / sottosez. Edizioni BEI) è da oggi disponibile:

"L'Enigmistica nel XX secolo"

Si tratta della seconda parte della monumentale "Storia dell'enigmistica italiana" che Giuseppe Aldo Rossi (*Zoroastro*) ha pubblicato a puntate sulla rivista "Il Labirinto" prima negli anni fra il 1980 e il 1987, poi nelle annate 2005 e 2006. La prima parte, "L'Enigmistica fino al 1900" è 'in lavorazione' e sarà disponibile nei prossimi mesi.

Con l'occasione segnaliamo anche che in [www.enignet.it](http://www.enignet.it) abbiamo inserito l'aggiornamento agli anni 2015 e 2016 del file "Pubblicazioni e recensioni - Stralci delle recensioni apparse sulla stampa e sulle riviste specializzate".

Grazie per l'attenzione, buona lettura e un cordiale saluto a tutti.

*Pippo & C.*



55. Pura 3 6 1'1? 2 = 5 "8"  
*Il Langense*

## FIO FI.

56. Verbis 2 2 4 6, 2? = 4 2 10  
*N'ba N'ga*

Ovvio, fatevi dare la soluzione dalla Ecclestone.

57. A frase a metatesi 6 3 3 = 5 7  
*Pipino Il Breve*

## CONTAINER

58. Derivata 2 2 1: 5 1 2 = 9 4  
*L'Albatros*

## .IGANTE BATTUTO DA E.ACLE

59. Imago 1 8 1'3 = 4 5 4  
*Il Valtellinese*



"Anche lui partecipò"

Associazione Culturale  
 B.E.I. — Biblioteca Enigmistica Italiana "Giuseppe Panini"  
 Modena, Via Emilia Ovest 707  
 Notiziario B.E.I. n. 70 / 3-2016

Ad oggi 103 amici risultano associati alla BEI (4 benemeriti, 65 ordinari e 34 sostenitori). Hanno dato o procurato materiale enigmistico *Barak, Federico, Enrico Perego. Grazie a tutti, e in particolare al Socio n° 100*, Lastene Bevoni di Predappio, al quale è stato riservato un omaggio particolare.

- Modalità per il versamento della quota sociale 2016 (25 € soci ordinari, 50 € soci sostenitori):
- on-line con carta di credito utilizzando i 'pulsanti' presenti nella sez. BEI in [www.enignet.it](http://www.enignet.it) c.c. postale n. 001030901514 o bonifico bancario IBAN IT 76 Z 07601 12900 001030901514 intestati a "Ass. Culturale Biblioteca Enigmistica Italiana G. Panini", Via Emilia Ovest 707 Modena (chi utilizza questa modalità è pregato comunicarlo, riportando anche l'indirizzo, a [info@enignet.it](mailto:info@enignet.it))

Il pacchetto Soci include: ricevuta del versamento, tessera annuale (riprodotta in Enignet, sez. BEI); cartolina ufficiale dell'Associazione; tre cartoline da collezione con la riproduzione di copertine di riviste del passato.

Sabato 5 marzo, a Modena, si è riunito il **Consiglio Direttivo dell'Associazione** esteso ai fondatori e ai componenti dei Comitati tecnico e gestionale. Sono stati nominati Soci benemeriti: Giuseppe Riva (*Pippo*), Mauro Navona (*Nam*), Antonio Panini, Anna Maria Panini. Questi in sintesi gli argomenti trattati: stato economico e patrimoniale dell'Associazione; campagna tesseramento 2016; iniziative in corso e in programma e problemi gestionali; questione della sede. Un resoconto più esteso sarà inviato presto ai Soci.

### Nuove acquisizioni

- "La Settimana Enigmistica", n. 415 del 1939, n. 772 e n. 788 del 1947 (acquisto)
- Maurilio Di Giangregorio, "L'avvocato Michele Jacobucci [in enigmistica: Jaç]: il fondatore dell'A.N.A. Sez. Abruzzi e Presidente della Sez. C.A.I. dell'Aquila", 2012 (omaggio di Gianfranco Giustizieri)

- Johann Förster, "Centuria Prima", Lipsia 1602, ediz. a cura di *Lastinge Virgilio*, 2016 (omaggio dei curatori)
- Pietro Silvio Rivetta, "Avventure e disavventure delle parole", ed. Ceschina Milano, 1936 (omaggio di *Babette*)

### Novità nel sito Internet [www.enignet.it](http://www.enignet.it)

- "Storia dell'enigmistica italiana", parte 2<sup>a</sup>.
- "L'Enigmistica nel XX secolo" di *Zoroastro* Saggio pubblicato a puntate su "Il Labirinto" nel 2005-2006, arricchito con immagini significative)
- Recensioni di pubblicazioni enigmistiche (aggiornamento al 2016)


Dal 1° al 20 marzo, nell'Appartamento verso Corte di Palazzo Barolo in Via delle Orfane 7 a Torino, è in programma una **mostra antologica del pittore Aldo Cimberle** (Torino 1911/1996). Saranno esposti anche fascicoli delle nostre riviste "Il Labirinto", "Dedalo" e "La Corte di Salomone" degli anni '50 e '60, messi a disposizione dalla BEI, contenenti rebus di *Zaleuco* illustrati dal Cimberle.

Parallelamente al lavoro di *Selenius* per rendere on-line gli **archivi "Eureka"** sia per i fruitori che per chi li corregge e aggiorna, prosegue regolarmente il lavoro di archiviazione nelle varie sezioni a cura di *Ilion, Nam, Haunold e Pippo*, a cui ora si è aggiunta *Mavale*, e di supporto tecnico ad opera di *Hammer*. Ringraziamo chi svolge questo prezioso lavoro e sollecitiamo la collaborazione di tutti per segnalare correzioni o aggiunte.

**Per il 2016 sono già in calendario questi incontri enigmistici** (programma dettagliato e concorsi si trovano in [www.enignet.it](http://www.enignet.it) o vi saranno inseriti appena noti):

- 5° Simposio Enigmistico Toscano (Monteriggioni SI, 16 aprile)
- 23<sup>a</sup> Festa della Sibilla (Marina di Massa, 3 / 5 giugno 2016)
- 67° Congresso Nazionale e 37° Convegno Rebus ARI (Torino, 29 settembre / 2 ottobre)

Grazie per l'attenzione e un cordiale saluto a tutti.



## Umberto Eco e i giochi enigmistici

Scrivo alcuni appunti su Eco e i giochi enigmistici e lo faccio a memoria perché al momento non ho la possibilità di consultare i testi e poi anche perché mentre scrivo lui è scomparso da una settimana e non ho ancora voglia di forzarmi al distacco emotivo che sarebbe necessario per mettere in campo le modalità di uno studio che, pure, prima o poi andrà compiuto.

Nel titolo ci sono i «giochi enigmistici» e non l'«enigmistica» perché gli enigmisti hanno avuto, anche nei suoi confronti, una concezione pressoché proprietaria dell'enigmistica (per esempio, i cruciverba non ci stanno dentro, ma ci sta dentro qualcosa che si chiamerebbe «diplismo»). A lui tale concezione era estranea: ma ciononostante si dilettava di enigmi, anagrammi, rebus, crittografie e altro. I «giochi enigmistici» li frequentava e se ne divertiva; dell'«enigmistica» non sapeva bene che farsene.

Ciò detto, e scrivendo appunto a memoria senza neppure andare a cercare per i miei archivi e su Internet le date, ma cercando di offrire spunti a chi volesse approfondire, come prima o poi intendo fare io stesso.

Penso che l'interesse esplicito di Eco per giochi enigmistici si sia manifestato quando Mario Cosmai gli sottopose un corpus di crittografie mnemoniche che Eco pubblicò su un numero della sua rivista scientifica *Versus*. Sarà stato il 1973 circa. Dopo di che Eco organizzò all'università di Bologna un seminario per l'analisi di questo corpus, i cui risultati furono pubblicati su un numero monografico della stessa rivista (con il titolo: «La grammatica dell'arguzia») qualche anno dopo (1977), a firma di Giovanni Manetti e Patrizia Violi. Ricordo che questa importante pubblicazione fu salutata con scetticismo provinciale dalle riviste di «classica»; persino *Magopide* (Salvatore Chierchia), cioè l'enigmista più colto e vicino alla semiotica, commentò con qualche ironia il fatto, normalissimo e benemerito, che la pubblicazione della ricerca fosse stata finanziata dal Cnr. Il funzionamento delle mnemoniche, che tecnicamente si direbbero «bi-isotopiche», dimostra alcune proprietà fondamentali del linguaggio, ed era per questo, oltre che per il loro carattere arguto, che Eco se ne era entusiasmato. Non ricordo (ma penso di sì) se nella ricerca si faceva riferimento alle analisi che il semiologo franco-lituano Algirdas Greimas aveva compiuto sulle tipiche definizioni cruciverbistiche francesi, che sono a doppio senso, ma funzionano a rovescio delle mnemoniche: si espone la frase a doppio senso («L'amico dei semplici») e la soluzione è quello che nell'enigmistica italiana sarebbe l'esposto («Erborista»: «semplici» = «erbe medicamentose»). Sono giochi che testimoniano dell'irriducibilità del linguaggio umano a modelli algoritmici.

Nel frattempo, direi nel 1975, Eco aveva pubblicato su *Tuttolibri* certi

suoi anagrammi. Non mirava a quella che poi avrei chiamato «onomanzia»; ossia, l'anagramma definitorio. Partendo, come «programma», dal nome-e-cognome di uno scrittore, componeva un «carne anagrammatico» in cui ogni verso fosse anagramma del nome di partenza. Alcuni esiti mi sono tuttora degni di nota: «*Alberto Moravia*. / Amavo li Roberta / ma volea abortir. / È morta. A, roba vil! / Amavo tribolare». Varrebbe anche come onomanzia il suo anagramma «Elio Vittorini. =Titoli: *Viri e no*» (uno dei libri più famosi di Vittorini si intitola infatti *Uomini e no*).

Dopo questi primi episodi ci fu la pubblicazione su Alfabeta (1985) di un gruppo di enigmi; una quantità di *Bustine di Minerva* (la sua rubrica sull'*Espresso*) dedicata a giochi di vario tipo; esempi di crittografie e rebus usati in contesti scientifici, come i saggi di *Semiotica e filosofia del linguaggio* (Einaudi, 1984); un carne anagrammatico sul tema *Il Pendolo di Foucault* (pubblicato sempre su *Tuttolibri*, nel 1988); il trattato su *Kant e l'ornitorinco* (Bompiani, 1997), che si conclude proprio sull'analisi semiotica di un rebus della *Settimana enigmistica*. Ma si potrebbe citare anche la serata in parte crittografica della premiazione di Gradara Ludens, con sfoggio di crittografie assieme a Roberto Benigni e Francesco Guccini, mandata in onda da RaiDue (sarà stato il 1996), e molti altri episodi minori.

Chi dell'enigmistica ama i giochi e la logica che ci sta sotto, più che la mentalità accademica e «classica» di campo specialistico chiuso ai «non adepti», potrà compiere un regesto ben più completo dell'interesse che Eco ha avuto per questo genere di attività. Ancora più rilevante, e niente affatto episodica, è l'importanza che Eco ha dato al tema dell'ambiguità come caratteristica fondante dei linguaggi umani: l'elemento che rende tanto affascinante l'enigmistica come gioco è anche centrale e fondamentale nel modo in cui l'uomo comunica e, ancor più profondamente, crea il senso. La grandezza dell'enigmistica sta lì, più che nell'interesse sporadico che le hanno concesso personalità di spicco della cultura nazionale, da Leonardo da Vinci a Galileo Galilei a, ora possiamo dirlo, lo stesso Umberto Eco.

Sto scrivendo a pochi giorni da martedì 23 febbraio 2016, il giorno in cui il Cortile della Rocchetta del Castello Sforzesco di Milano ha accolto i funerali di Umberto Eco. Fra le orazioni funebri, di maniera o peggio, ha fatto spicco quella del nipote Emanuele Eco, figlio quindicenne del figlio di Umberto, Stefano. Emanuele ha ringraziato il nonno per alcune cose, fra cui «le parole crociate risolte assieme». Vuol dire che qualcuno, nell'indecisa staffetta per cui corriamo tutti, ha preso il testimone.

Stefano Bartezzaghi

60. Rebus

2 2 2 7 2 = 7 8

Tony



61. Cambio d'iniziale

5 4, 11'9

Fra Sogno

RIGUARDA ISRAELE TALE AFFARE

62. Derivata

1, 4 2 5 5 = 7 10

Bardo

PR.NE

63. Frase bisenso

1'6 2 5

Il Pendolino

SI CEMENTI!

64. Verbis

1'1, 3 6, 4 1 = 7 4 1 4

L'Albatros

In mezzo alle giovani si trova **A**more

## Selenius

65. A frase

5 3, 2 = 3 1'6

OVUNQUE VALLI

66. Derivata

1'7 13, 11 = 6 8

RATICALE

67. Pura

1 2 2 1: 4 3? 6! = 6 13

Cardin

MIS

68. Indovinello

Samlet

### Bacicia al ristorante

Gli piace il pesto, sì, ma con il riso  
(ci sta bene un battuto nudo e crudo),  
carne flambé, un porcellino ai ferri,  
tiramisù montato con la frusta.

69. Metatesi

9 = 4 5

Ilion

### Marina

In alto il faro  
lì l'esule  
ammira la marina  
ammira i grandi vari.  
Altissime nel cielo  
diverse aquile volano.

70. A frase a metatesi

4 8 = 8 4

Pipino Il Breve

NOMINERÒ IL FIGLIO D'OINEO



### Solutori del n. 47 (giochi 65)

Letizia Balestrini	★
Amedeo Di Maio	★
Andrea Rinaldi	★
Enrico Torlone	★
I Trogloditi (+)	★
Massimo Ferla	64
Jet (--)	62
Vallis Nebulae (+-)	61
Ivano Ruffoni	60
Giunco (++)	59
Daniele Frontoni	55
Marinella Zanda	55
Elio Alchini	54
Nivio Fortini	51
Federica Pareschi	51
Dyne (-)	49
Alan Viezzoli	49
Marco Blasi	48
Silvana Bassini	46

(+)  
Luciano Bagni  
Marisa Cappon  
Evelino Ghironzi  
Massimo Malaguti

(++)  
Giusi Prucca  
Franco Sonzogno

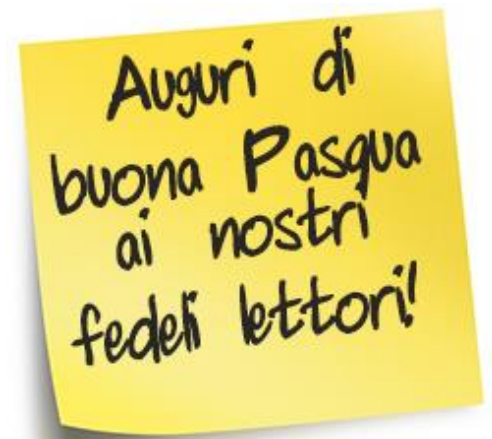
(-)  
Benedikt Blunsch  
Erika Renzi

(--)  
Elisabetta Carravieri  
Nena Ferrante

(+-)  
Fabrizio Baronti  
Franco Pellegrini  
Giancarlo Pieri

### Calendario enigmistico

- 5° Simposio Enigmistico Toscano (Monteriggioni SI, 16 aprile)
- 23ª Festa della Sibilla (Marina di Massa MS, 3-4-5 giugno)
- LXVII Congresso Enigmistico Nazionale - 37° Convegno Rebus ARI (Torino, 29-30 settembre, 1-2 ottobre)



### Soluzioni del numero 47

1. Teme mesi tesi 2. Fa ZENDADI RIO = fazenda di Rio 3. Zinale dozzinale 4. T E strinò, logico! = test rinologico 5. A T: TIMIDI RE qui è = attimi di requie 6. SCOLIO: sicura Bi lì = scoliosi curabili 7. "Cu" podistico = cupo distico (*perché fa la GARA DI MEZZOFONDO*) 8. Il carcerato 9. L'ereditera (*Paris = Paris Hilton*) 10. Le ore di punta, e prendi l'auto?! 11. Giù sta in TU Zion = giusta intuizione 12. PO stiva, l'i di' = posti validi 13. Lì E v'è? V'è, letta = lieve veletta 14. Or l'O, da sola = orlo d'asola 15. C/o L O, R pur, pure O = color purpureo 16. Costà l tace, S è = costa itacese 17. V estirpar, è l = vestir parei 18. Fra S l è l'U? Sì, v'è = frasi elusive 19. FO resta SE: colà RE = foresta secolare 20. M è R: c'è RA? RA! = merce rara 21. Costi è RE, ma L tesi = costiere maltesi 22. Giovi nettare nana = giovinetta renana 23. Fa un'A MELA; N? E sia: NA! = fauna melanesiana 24. O R: SOMA LESE = orso malese 25. R ivi era: l'usi TANA = riviera lusitana 26. In Dì omessi C A, no? = indio messicano 27. Capita L è BOLI, via N A = capitale boliviana 28. LEA - S turi - è = le Asturie 29. C A, poi N, diano TE MUTO = capo indiano temuto 30. SOR prende N tè? Tè, sì! = sorprendente tesi 31. Metatesi: ami teste 32. G abbi, e ridica RAVEL là = gabbieri di caravella 33. Di strazio ne danno, sa? = distrazione dannosa 34. LeT tura sudante = lettura su Dante 35. La droga 36. Il film 37. *vedi schema allegato* 38. P è? P, sì, colà = "Pepsi Cola" 39. Ti e Pi dite = tiepidi tè 40. Campa RI, l'i sciò = "Campari" liscio 41. B è reso R: BETTI = bere sorbetti 42. Barcaro = bar caro 43. V'è C, chiaro? MAGNA = "Vecchia Romagna" 44. C A L dati, SANA = calda tisana 45. VINILI, Q U O rosi = vini liquorosi 46. L atte in TERO = latte intero 47. Vi noleggerò = vino leggero 48. MA? L tratta, rèchisi A: MA = maltrattare chi si ama 49. Dire T T or edite? Sì = direttore di tesi 50. DA dove G è? Tal è! = dado vegetale 51. F: ONTA - ma ràdisi l'ON - è = "Fontamara" d'I. Silone 52. Su, ora là l: CA = suora laica 53. C a "RAFFA" dite = caraffa di tè 54. T or: MENTIAMO ROSI = tormenti amorosi 55. Limone / l'imene 56. Sono R: escon FITTE = sonore sconfitte 57. Matematico? Come?! Mattia! 58. Testo tràdito 59. A. Christie richiesta 60. "La fibra di Tim" 61. Parate / patate (*fiato = strumento a fiato, come il trombone*) 62. Sacro telo = l'arco teso 63. FARI, se RI/CO meglio metti = far i seri come gli ometti 64. Lasci VELO: lì T è = lascive lolite 65. Lì T: ERDOGAN, ALÈ = l'iter doganale.

37.

